

Inauguration des nouvelles salles du Musée-Trésor.

Dans les Sanctuaires Notre-Dame de Lourdes, le Musée-Trésor est situé à côté du départ du chemin de Croix des Espélugues, en face de la basilique de l'Immaculée Conception. Il a été inauguré le 24 mars 2001 par Monseigneur Jacques Perrier, évêque de Tarbes et Lourdes.

Il faut entendre par trésor, le lieu où sont conservés des objets de culte, des ornements, des reliques...

Les objectifs :

- retracer l'histoire des Sanctuaires et des pèlerinages dans l'esprit du Message de Lourdes ;
- présenter les plus complets témoignages des arts liturgiques des XIX^{ème} et XX^{ème} siècles ;
- inviter les visiteurs à entrer dans une démarche de pèlerinage ou à mieux la comprendre.

Le projet pédagogique :

Partir du message de Lourdes lui-même : « Allez dire aux prêtres que l'on construise ici une chapelle et qu'on y vienne en procession » et structurer l'exposition autour de ce thème.

Ceci pour démontrer comment le patrimoine des Sanctuaires s'est enrichi en fonction du développement des pèlerinages ; montrer comment les artistes ont contribué à la diffusion du Message et inscrire les objets exposés dans leur contexte liturgique ou pastoral.



Les collections :

Elles ont pour origine :

- les objets conservés dans les sacristies des Sanctuaires
- les archives photographiques
- d'autres collections : le chalet épiscopal, la cathédrale de Tarbes, les communautés religieuses de Lourdes, la ville de Lourdes, les pères de Garaison (Missionnaires de l'Immaculée Conception), les sœurs du Sauveur de Limoge, les collections des pèlerinages...

La présentation des collections privilégie la continuité historique ecclésiale en parallèle avec l'histoire de France et insère la mémoire des grands pèlerinages.

Entrons dans la première salle ...

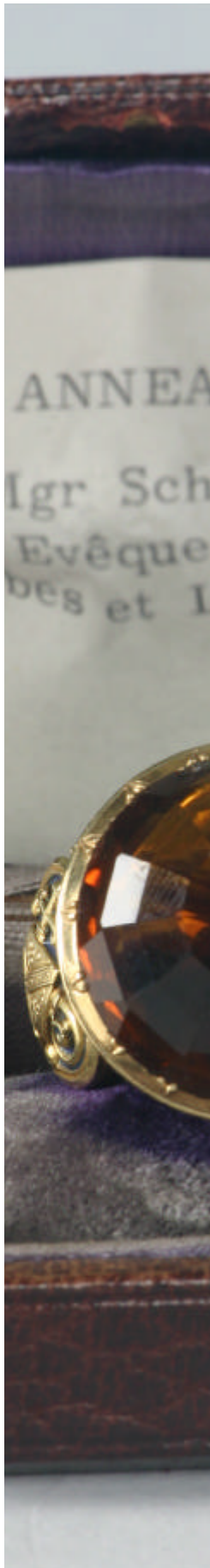
... ici découvrons à partir du Message de Lourdes comment sont nés les Sanctuaires que nous connaissons aujourd'hui.



Les signes de Lourdes :

L'un des plus populaire est la lumière. Ici le cierge offert par le pèlerinage national italien pour le 100^{ème} anniversaire des apparitions en 1958.





« Que l'on bâtit ici une chapelle... »

Plusieurs autels se sont succédés à la Grotte. Le premier, en bois très simple, a disparu. Ce qui est exposé ici a été offert par le diocèse de Sées en 1874. En cœur de chêne, plaqué d'argent, amovible et démontable. Il était installé à la Grotte pour les messes du matin et retiré ensuite. Monseigneur Shoepfer, évêque de Tarbes et Lourdes, le remplaça en 1908 par un autel fixe commandé à l'orfèvre Armand Calliat en 1907, qui orne depuis 1956 la reproduction de la Grotte au Vatican.



« ... et qu'on y vienne en procession. »

Ostensoir offert par la France. Réalisé par l'orfèvre Mellerio en 1876.



« Bernadette tu fais courir le monde »

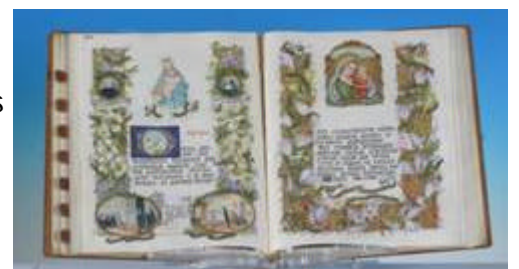
Commissaire Jacomet

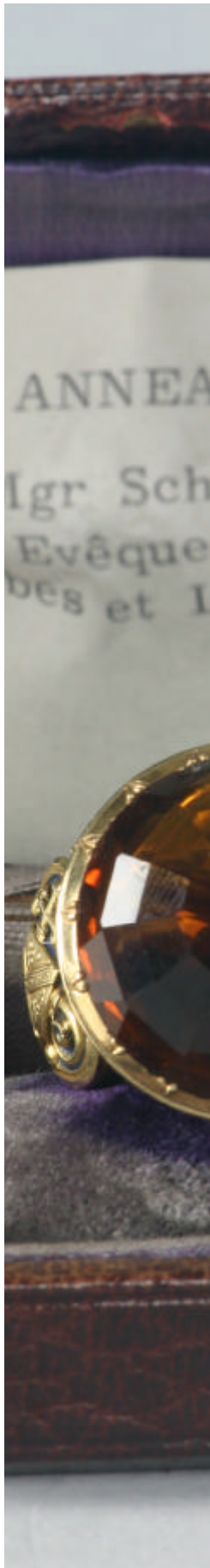
Cette bannière de la «fuite en Egypte» (Matthieu 2,14) représente la Saint Famille au repos à l'ombre de l'arbre de Héliopolis, près du Caire. Selon la tradition, Saint Joseph fit surgir l'eau d'une source miraculeuse pour faire boire Marie et l'Enfant Jésus. Nous savons peu de choses sur ce 1er pèlerinage égyptien arrivé à Lourdes le 8 juillet 1913 et regroupant une vingtaine de pèlerins venus de Haute Egypte.



Les malades et les hospitaliers

Missel des fêtes mariales réalisé par les sœurs de Nevers.





Entrons dans la deuxième salle ...

... découvrons ici les pièces majeures
de l'histoire des Sanctuaires.



De 1880 à 1914

Le temps de la construction de la basilique Notre-Dame du Rosaire

Truelle liturgique (offerte par le Comte de Comblettes du Luc, premier président de l'Hospitalité Notre-Dame de Lourdes) utilisée par le cardinal Desprez, archevêque de Toulouse, pour la pose et la bénédiction de la première pierre de la basilique Notre-Dame du Rosaire, le 16 juillet 1883.



De 1914 à 1945

Le temps de l'entre deux guerres

Décoration de l'ordre du Paon, décernée par S.A. le Maharadja de Mysore en 1926 en remerciement pour l'éclairage des basiliques suivant ses vœux.



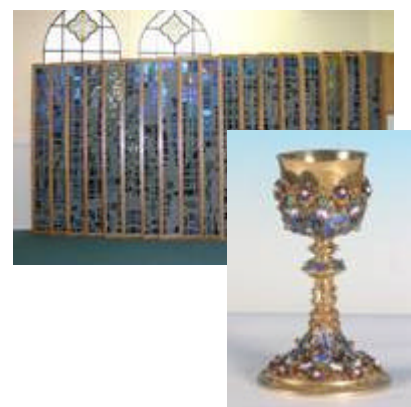
Ostensoir offert par le pape Pie XI à l'occasion du jubilé de la Rédemption en 1935.



Après Guerre

Vitraux de Gabriel Loire, qui ornait la chapelle des sœurs de Nevers de l'ancien accueil des malades. Les 18 vitraux ont été restaurés par l'atelier LOIRE.

Calice offert par le diocèse de Rome en 1958. Utilisé par Jean-Paul II en 2004.



Découvrons l'exposition temporaire...

Au cœur du message de Lourdes : « Je suis l'Immaculée Conception ». Thème choisi dans la perspective du 150^{ème} anniversaire des apparitions en 2008.



Bannière de la duchesse d'Alençon

Elle a été offerte par Mgr. Le Duc d'Alençon, en souvenir de la duchesse son épouse qui rencontra dans l'**incendie du Bazar de la Charité à Paris** une mort si tragique et si grande





Vierge de Christofle et Lafrance

A ce jour, nous ne disposons que de très peu d'informations relatant la réalisation de cette statue en bronze galvanique, réalisée sur le modèle de la statue de la Vierge déposée actuellement au Vatican. Seules quelques lettres échangées en 1875 qui parlent de la Vierge de Lourdes, mais le corpus de lettres n'est pas très clair ; Christofle a réalisé un meuble «La bibliothèque Monumentale des bulles de l'Immaculée Conception» destiné à conserver les dogmes de l'Immaculée Conception ; celui-ci fut livré en 1877 au Vatican (il est toujours visible sur place) ; le meuble fut couronné par une statue en argent massif de la Vierge.



Souvenir du Voyage de Jean-Paul II

Rose d'or offerte par Jean-Paul II à Monseigneur Jacques Perrier le samedi 14 août 2004 lors de son arrivée à la Grotte de Massabielle.



Tarifs

Adultes : 4 €
Groupes : 3 €
Jeunes : 1,50 €
Enfants : Gratuit

A l'issue de la messe internationale de l'Assomption le 15 août 2004, le pape Jean-Paul II fait don aux Sanctuaires Notre-Dame de Lourdes de la chasuble qu'il a revêtu pour cette occasion.



Service Communication
Tél. : + 33 (0)5 62 42 78 01 - Fax : +33 (0)5 62 42 89 51
E-mail : communication@lourdes-france.com